

# Församlingsinstruktion Ljusterö-Kulla församling 2015



## OMVÄRLDSBESKRIVNING

### Ljusterö-Kulla församling

Vi har två unika träkyrkor och två vackra kyrkogårdar en i Roslags-Kulla och en på Ljusterö. Vi har ett församlingshem på fastlandet och ett nyrenoverat församlingshem på Ljusterö. Församlingen valde att renovera den gamla prästgården på Ljusterö och använda den som församlingshem.

### Geografiska områden

Vi har tre geografiskt skilda områden inom Ljusterö-Kulla församling vilka vi har till uppgift att betjäna.

1. Roslags-Kulla fastlandsdelen d.v.s. området kring Östanå, Wira, Boda och Björnhuvud.
2. Ljusterö
3. Skärgården med viktiga öar utanför Ljusterö som Örsö, Äpplarö, Ingmarsö, Husarö och Särso som har fastboende befolkning samt dessutom många mindre öar med stort antal fritidsboende. Många fritidsboende finns även mellan Ljusterö och fastlandet på t.ex. Ålön, Uvön, Siarö, Revlingen och Vättersö.

### Boende och besökande

I församlingen är ca 2 300 personer bofasta. Av dessa är 1 735 medlemmar i Svenska kyrkan. Sommartid ökar befolkningen genom de fritidsboende till ca 40 000 personer. Dessutom finns många ”deltidsboende”, d.v.s. de som till en stor eller större del av året bor i församlingen men som är skrivna på annan ort.

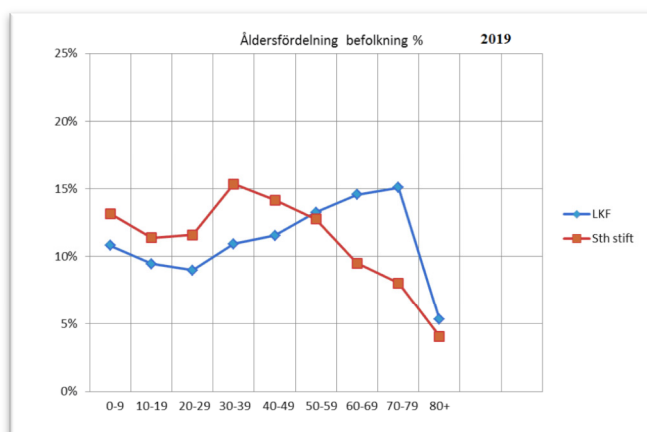
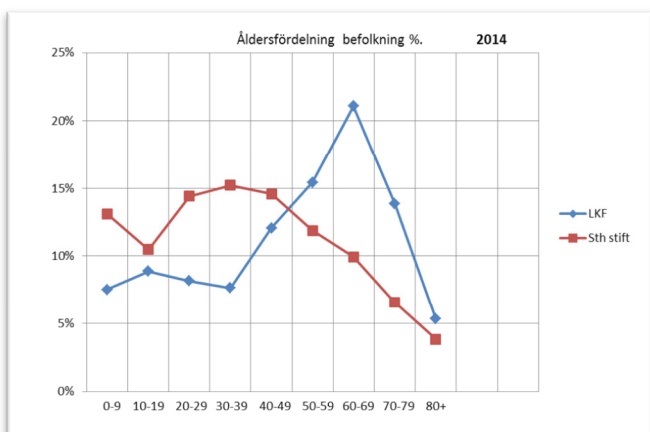
Boende kan grupperas i fastboende, deltidboende, fritidsboende och besökande. (Besökande kommer främst med fritidsbåtar och är dagturister kring Finnhamn, Ingmarsö och Husarö. De besöker också sjökrogar, restauranger etc. och en del övernattar i fritidsbåtar.) Skärgårdsstiftelsen uppskattar att det vistas över 400 000 besökande i församlingen under sommaren.

Inom kommunen finns översiktliga planer på relativt kraftig expansion av boenden både på fastlandsdelen och på Ljusterö.

För närvarande bor få utlandsfödda människor inom församlingen.

### Framtida förändringar – bedömd utveckling

Befolkningsutvecklingen är intressant för framtiden och i denna prognos skall församlingens särart lyftas fram. Den beräknade befolkningsökningen består främst av barn och ungdomar. Läget 2014 och prognos 2019 för boende visas i grafer nedan:



## ANALYS

### Analys utifrån omvärldsbeskrivning

I Ljusterö-Kulla församling råder en kyrkosyn som bygger på närhet, delaktighet och engagemang. Att vara kyrka handlar om att alla som vistas i församlingen ska känna delaktighet.

Prognosen är att församlingens unga befolkning kommer att fördubblas till 2020, vilket gör att prioriteringar vad gäller verksamhet för barn och unga bör främjas. Församlingen går från att ha varit en utflyttningsort till att vara en attraktiv inflyttningsort.

Bygden har många entreprenörer. Det är driftiga unga människor men även många aktiva pensionärer. Kyrkans verksamhet behöver anpassas till människor som väljer att bosätta sig här permanent och för att man ska vilja bo kvar. Konkurrensen på utbud är inte enormt varför kyrkans verksamhet får betydelse. Väsentligt är också att stötta lokala hantverkare och service genom att utnyttja deras tjänster från kyrkans sida.

I Ljusterö-Kulla församling finns det ett stort engagemang och en stolthet över bygden. Det påverkar kyrkans verksamheter för vilken det finns ett stort intresse. Det är dock samma människor som engagerar sig och broar behöver skapas vad gäller församlingsliv och gudstjänstliv.

Befolkningen ökar sommartid. Men deltidsboende och sommargäster vill ta del av församlingens tjänster året om. Många har rötter i församlingen och vill återvända hit vid livets olika skeden såsom dop, vigslar och begravningar vilket innebär att resurser tas i anspråk då vistelsebegreppet är rådande när det gäller att vara kyrka i församlingen. Vistelsebegreppet är väsentligt för Ljusterö-Kulla församling och en del av församlingens generösa profil.

Ett rikt föreningsliv gör att Ljusterö-Kulla församling kan samarbeta med olika föreningar för att få en verksamhet med delaktighet och idealitet, ex. genom soppluncher och diakonigrupp. Att det finns kommunal verksamhet innebär att samverkan på olika sätt möjliggörs mellan kyrkan och kommunen, exempelvis skolkirka.

Ljusterö-Kulla församling har en naturskön miljö med rik flora och fauna. Det är en varierad natur med skärgård och landsbygd. Miljön öppnar upp till möjligheter att ha fantastiska gudstjänster och verksamheter med friluftsliv och i vacker natur. Ett aktivt miljöarbete stödjer detta ytterligare.

Möjligheten att arbeta hemifrån, bidrar till en mångfald av verksamma människor i församlingen. Det är väsentligt att skapa mötesplatser mellan människor, att vi lär av varandra och att relationer möjliggörs mellan människor. Olikheterna öppnar upp för ett gudstjänstliv med variation och solidaritet samt en delaktighet i gudstjänsterna med många som bidrar.

Ett rikt kulturliv möjliggör för Ljusterö-Kulla församling att utifrån kulturella evenemang föra samtal om tro och liv. Ljusterö-Kulla församling är en skärgårds- och landsbygdsförsamling i Roslagen. Skärgården lockar hit folk, en potential att arbeta vidare med.

Eftersom det bor få utlandsfödda har församlingen ingen verksamhet på andra språk än svenska, dock kan den framtida inflyttningen bidra till att andra språk än svenska kan bli aktuella.

Ljusterö-Kulla församling vill vara en **Synlig, växande och öppen gemenskap.**

## PASTORALA PROGRAMMET

### Ledord och teologisk grundsyn

*"Ge mig en plats där jag får växa. Bli det som jag är tänkt att bli. Gud låt mig alltid vara tydlig och våga leva helt mitt liv"* (ur Psalmer i 2000-talet) Det pastorala programmet genomsyras av ledorden **Synlig, växande, öppen gemenskap**. Att vara **synlig** är att göra evangeliet tillgängligt för alla som vistas i Ljusterö-Kulla församling. **Växande** syftar till att människor ska mötas över generationsgränserna och att församlingen ska möta upp behovet av att fler barn och äldre kommer att finnas i församlingen. **Öppen** är ett förhållningssätt där vi möts och skapar en atmosfär som är tillåtande och öppen för människor som vistas i församlingen. Det är grundbulten i Svenska kyrkans tro och liv och sammanfattas i det dubbla kärleksbudet (Matt.22: 37-39). Ljusterö-Kulla församling strävar efter ett evangelium och ett kärleksbudskap som är öppet, tillvänt och kommunikativt med det goda i samhället. **Gemenskap** syftar på att relationer är väsentliga till Gud, våra medmänniskor och oss själva.

Gudstjänst, undervisning, diakoni och mission är en grundläggande uppgift som likt ett pussel är integrerat med varandra. Syftet är att *"... människor ska komma till tro på Kristus och leva i tro, en kristen gemenskap skapas och fördjupas, Guds rike utbreddas och skapelsen återupprättas..."* (Kyrkoordningen). I Ljusterö-Kulla församling handlar *"Att människor ska komma till tro"* om att alla är välkomna, att kyrkorum och människor öppnar upp samt en känsla av att min tro duger. *"En kristen gemenskap skapas och fördjupas"*, kan innebära att församlingen har mötesplatser för alla åldrar och där samtal sker människa till människa. *"Guds rike utbreddas"* kan innebära att alla goda krafter i kyrka och samhälle bidrar till en fredligare plats. *"Skapelsen återupprättas"*, innebär ett medvetet miljötank och att ta hänsyn och vårda allt i skapelsen.

Särarten för Ljusterö-Kulla församling är samarbetet mellan Svenska kyrkan och andra ideella föreningar i församlingen. Det gör att det ideella blir en självklar del i hela det pastorala programmet. Det samordnas av anställda och operativt görs arbetet tillsammans med församlingsmedlemmar. Vidare är särarten att församlingen består av skärgård och landsbygd som attraherar många människor varför vistelsebegreppet, d.v.s. att församling definieras som alla som vistas i Ljusterö-Kulla församling, är centralt och ger en särprägel till det pastorala arbetet.

### GUDSTJÄNST

Gudstjänsten är centrum och "pulsen" i församlingens liv. Gudstjänsten ska ha att göra med människors liv och strävar efter stor delaktighet och att vara en mötesplats där människor känner gemenskap med Gud, medmänniskor och sig själva. Därför har den många former och uttryckssätt i vår församling.

Gudstjänst är när barnen samlas till andakt, på barnkören likaväl som när många söker sig till gudstjänsten i våra kyrkor första advent. På samma sätt firar vi gudstjänst när dop, vigsel och begravning äger rum. Många har en hemvist i församlingen och ambitionen är att kunna finnas för människor oavsett församlingstillhörighet. Det mest synliga uttrycket för att vi i Ljusterö-Kulla är en gudstjänstfirande församling är söndagens huvudgudstjänst.

Vår ambition är att gudstjänster skall firas regelbundet i församlingens båda kyrkor. Våra gudstjänster ska ha en låg tröskel så att gudstjänstfirare ska kunna känna gemenskap och bli berörda. Detta uppnår vi genom att skapa en öppen och välkomnande atmosfär. Vår målsättning är att finna former för vårt gudstjänstliv, så att så många människor som möjligt blir delaktiga. Församlingen önskar också erbjuda gudstjänster på andra platser än i våra kyrkorum. Inte minst med tanke på den skärgård och landsbygd som erbjuds i församlingen med vackra kyrkorum i Guds rika natur som många människor söker sig till.

Kyrkomusiken är en integrerad och nödvändig del av gudstjänsten. Sången och musiken syftar till att fördjupa, förhöja och förinnerliga församlingens gudsmöte. Vi prioriterar en levande körverksamhet i församlingens båda kyrkor och körernas delaktighet i gudstjänsterna. Så långt våra resurser medger främjar vi även på andra sätt musikverksamheten inom församlingen. Vid val av gudstjänstmusik tar vi både ansvar för kyrkans musikaliska arv och är öppna för vår tids musik.

### Gudstjänst i undervisningen, diakonin och missionen

Gudstjänsten syftar till ett lärande där teologi och samtal ges tid och utrymme. Människor i församlingen ska ges utrymme. Att med olika uttryck såsom ord, drama och musik gestalta kyrkans tradition och livstydning är en viktig del i gudstjänsten. Diakonin är central då gudstjänster och andakter äger rum kontinuerligt på äldreboende, församlingens öar och andra platser där människor samlas. En ambition finns att utöka gudstjänstlivet bland semesterfirare. Förkunnelsen i musik och ord strävar efter att vara själavårdande och öppen för samtal om tro och liv. Körverksamheten är en socialt väsentlig del i församlingen. Att göra Kristus känd innebär att vara öppen och närvarande i möten och samtal med varandra. Hållbar utveckling gör sig tydlig i gudstjänsten då vi har ett solidariskt altarbord med avalkoholiserat vin, glutenfria oblater och alttarblommor som är krav- och rättvisemärkta eller egenodlade.

## UNDERVISNING

Undervisningen i församlingen handlar om att förmedla erfarenheter och kunskap. Det är viktigt att få människor att reflektera utifrån sin livsförståelse. Viktigt att man ska få vara på olika sätt. Det finns inget rätt eller fel och dialogen och samtalet är grundbulten i undervisningen. Undervisningen i församlingen är som att lägga ett pussel tillsammans. Man lär av varandra och får nya synvinklar. Undervisningen syftar till att rusta människor samt att göra evangeliet och kärleksbudskapet tillgängligt i människors liv. Det är väsentligt med en god kontakt med skola och barnomsorg och att studiebesök och vandringar äger rum i våra kyrkor. Idealitet är här väsentligt och uppmuntras i grupper.

Barnverksamhet ska vara tillgänglig för alla och erbjuda meningsfull verksamhet för barn i alla åldrar. Barn ska få inblick i den kristna tron på ett enkelt sätt där bibelns berättelser, egna erfarenheter ska finnas samt olika sinnen användas. Verksamheten ska stärka gemenskapen, ha en naturlig ingång i söndagens gudstjänst samt stärka gemenskapen mellan unga och gamla.

Ungdomar och konfirmander ska känna att de tas på allvar och att det finns en öppenhet för ungdomars livsvillkor. Konfirmandarbetet ska ha god pedagogisk kvalitet och ske enligt Svenska kyrkans riktlinjer. Utmaningen är att så ett frö vad gäller tro och församlingsliv. Unge ledare ska vara en naturlig följd av konfirmandarbetet och adekvat ledarutbildning ska erbjudas. Ambitionen är att vara medvandrare. I övrigt se ”*Riktlinjer för konfirmandarbete*”

Vuxna i församlingen ska erbjudas tillfällen för samtal och reflektion om tro och liv. Samverkan och gemenskap med andra föreningar inom församlingens gränser skall eftersträvas.

### Undervisningen i gudstjänst, diakoni och mission

Undervisningen i Ljusterö-Kulla församling syftar till att vara en självklar del i gudstjänsten. Ett ömsesidigt lärande, där tillfälle till dialog ges, är lika viktigt som att fördjupa kunskaper och bibelberättelser. En tydlig information om gudstjänstens syfte, mål och mening ska nå alla ålders- och målgrupper. Lika självklart är att undervisningen har en själavårdande karaktär där människor blir uppbyggda i kontakten. Vidare att det dubbla kärleksbudskapet sker utanför gudstjänstens gemenskap där samtal om tro och liv sker där människor möts i vardagen. Dialogen i undervisningen är själva pulsen i kyrkans mission.

## DIAKONI

Diakoni är att omsätta den kristna tron i vardagslivet. Vår församlings diakonala uppdrag ska ha sin förebild i Kristus som delar utsatthetens villkor. Det ska vara uthålligt och sträva efter närvaro. I bemötandet är ömsesidighet viktigt. ”Bär varandras bördor...” (Gal.6:2)

Diakoni står för omtanke, tjänande och omsorg i församlingen. Diakoni är att hjälpa gamla, ensamma och sjuka samt människor som är i sorg och som har det svårt på olika sätt. Diakoni är omtanke om alla människor. Det är viktigt att ha ett diakonalt seende i hela församlingen och att uppmuntra alla i församlingen att ha ett diakonalt tänk. Det är allas ansvar att människor ska må bra. Ett samarbete med andra föreningar är en självklarhet. Den gemensamma historiken och spridandet av detta ger perspektiv och skapar möten. Det är också väsentligt att binda ihop församlingens olika geografiska delar och bemöta de varierande behoven. Att skapa mötesplatser där människor kan samtala och mötas är väsentligt.

### Diakonin i gudstjänst, undervisning och mission

Diakonin präglas av ett diakonalt förhållningssätt i bemötandet på kyrkogårdar, i kyrkorummen, på olika mötesplatser och i det enskilda samtalet. Gudstjänsten har en självvårdande inriktning både i ord och i handling. Varje människa ska känna sig respektfullt och kärleksfullt bemött. Av vikt är att se människors förmåga till förändring i sina liv och alla människors bidrag och potential till att påverka sin situation. Det är väsentligt att utgå från varje människas värdighet och att möta varje människa med mod och tro på förändring. Ett samarbete med kommun och landsting är en självklarhet.

## MISSION

Missionen ska genomsyra hela församlingens liv. Det är en inställning till människor, Gud och den skapelse vi har anförtrots. Mission och att vara utsänd handlar om att vara människa, att våga leva bland andra, att tro på att alla har något att bidra med i tron och livet, att tro på att andra har något att säga dig och att Gud är med i allt detta.

Vårt uppdrag i dopet är att inte särskilja människor utan att leva i gemenskap, föra samtal och vara ödmjuka för människors liv. Mission handlar om att möta människor så vi blir glada, fria och fyllda av livsmod. Missionsarbetet syftar därför till att ha en utåtriktad dialog med människor i samhället och omvärlden. Det internationella arbetet har en självklar plats i församlingens arbete. Mission är att finnas med i samtalet om kristen tro närhelst det ges. Om det som görs och sägs i församlingen har ett livskraftigt innehåll där människor tas på allvar, sprids det som goda ringar på vattnet. Det leder till en ökad delaktighet i församlingens och omvärldens liv. Mission handlar vidare om att ha mod att sprida evangeliet och ta ställning vad gäller miljöarbete och hållbar utveckling.

### Mission i gudstjänst, undervisning och diakoni

Mission i gudstjänst handlar om en medvetenhet att vi är bärare av den kristna tron var och en där sändningen ut är väsentlig. Mission utövas av var och en som firar gudstjänst. Var och en som är döpt har i uppgift att respektera alla människor och behandla alla människor lika, och vittna om Guds skapelseverk i vardagen. Att vara på väg till dopet kan vi vara under en hel livstid. Viktigt är att betona att alla människor har ett bidrag. Det tydligaste sättet att missionera är att vara en medmänniska.

## NÄSTA STEG I TRE PUNKTER

1) Att avsätta resurser för att den grundläggande uppgiften ska fortsätta att infrias och förbättras:

### *Gudstjänst*

Arbeta med gudstjänsten kontinuerligt för att uppnå delaktighet och relation.

### *Undervisning*

Fortsätta utveckla arbetet med konfirmander och utarbeta en långsiktig handlingsplan.

Fortsätta arbetet med barn och unga samt se hur behov och resurser kan samspela.

### *Mission*

Utveckla det ideella arbetet där det fortsatta arbetet med pilgrimsleder är en verksamhet.

Utveckla informationen i församlingen t.ex. genom hemsida, församlingsblad etc.

### *Diakoni*

Fortsätta samverka med ideella föreningar för att verksamhet ska upprätthållas inom diakonin.

2) Att arbeta för en ändamålsenlig sammanläggning med Österåker-Östra Ryds församling.

Stockholms stiftsstyrelse tog redan 2013 ett inriktningsbeslut för en sammanläggning av Österåker-Östra Ryds församling och Ljusterö-Kulla församling. Stockholms stiftsstyrelse driver också frågan om att skapa större bärkraftiga enheter. Ljusterö-Kulla är stiftets minsta enhet.

- Ljusterö-Kulla församling har svårt att fullgöra den grundläggande uppgiften med den höga ambitionsnivå som nu finns. Ideella krafter och volontärverksamhet kräver ledning av professionella resurser. Organisationen saknar reserver och blir därför sårbar. Ljusterö-Kullas personal med endast en präst och en deltids kanslist är konstant överbelastade och motsvarar inte de resurser som krävs. Speciellt under sommartid är arbetsbelastningen extra hög med ”hemvändares” och sommargästers behov med vigslar, dop och begravningar. Efter en sammanläggning kan den överbelastade situationen under speciellt sommaren men även vid annan tid hävas genom att resurser omfördelas inom pastoratet.
  - En i tiden långt utdragen sammanläggningsprocess leder av erfarenhet till passivitet och minskad motivation. Detta gäller anställda och församlingsmedlemmar (motsvarande i näringslivet - anställda och kunder). Ett viktigt aktivt engagemang förutsätts också av församlingens förtroendevalda under hela sammanläggningsprocessen och likaså ett starkt stöd från stiftskansliet, t.ex. i form av en oberoende projektledare.
  - Genom en sammanläggning i en pastoratslösning skapas möjligheter till acceptabelt lokalt inflytande. Genom sammanläggningen tillförs också Ljusterö-Kulla församling större möjligheter till gemensam specialistkompetens inom diakoni, pedagogik, information, fastighetsskötsel, HR (personalfrågor) och ekonomi. Kompetenser som numera krävs på församlingsnivå inom Svenska kyrkan. Sammanläggning syftar till en kvalitetshöjning och en på sikt större ekonomisk buffert. I första hand är det inte fråga om personalreducering.
  - Vår förhoppning är att kunna samverka och verka för en god framtida organisation där Ljusterö-Kulla församlings behov och Österåker-Östra Ryds församlings behov infrias. Österåker-Östra Ryd församling tillförs mer landsbygds - och skärgårdskompetens samt en större förståelse för skapelsen och miljöfrågor utanför den blivande stadens sfär.
  - På grund av Ljusterö-Kulla församlings utsatta situation personellt, ekonomiskt och kvalitativt bör en indelningsändring träda i kraft redan 2018 i en två-församlings pastoratslösning.
- 3) Att ansluta församlingen till Svenska kyrkans gemensamma administrativa system såsom GAS, Sacer och att bli miljödiplomerad enligt Svenska kyrkans rutin.